

# دليل قرية صرّة

2015



إعداد: براء أحمد إبراهيم

الطبعة الأولى

## ❖ قائمة المحتويات

- ✓ مقدمة \_\_\_\_\_
- ✓ نبذة قصيرة عن قرية صرّة \_\_\_\_\_ 2
- ✓ الأماكن الدينية والأثرية في قرية صرّة \_\_\_\_\_ 3
- ✓ السكان \_\_\_\_\_ 4
- ✓ العائلات \_\_\_\_\_ 5
- ✓ قطاع التعليم \_\_\_\_\_ 6
- ✓ قطاع الصحة \_\_\_\_\_ 7
- ✓ قطاع الزراعة \_\_\_\_\_ 8
- ✓ قطاع المؤسسات والخدمات العامة \_\_\_\_\_ 9
- ✓ البنية التحتية والمصادر الطبيعية \_\_\_\_\_ 10
- ✓ الخطط والمشاريع التطويرية المنفذة \_\_\_\_\_ 10
- ✓ فريق صفحة قرية صرّة \_\_\_\_\_ 11
- ✓ مجموعة من الصور لقرية صرّة \_\_\_\_\_ 12-17
- ✓ دليل المؤسسات في القرية \_\_\_\_\_ 18
- ✓ المراجع \_\_\_\_\_ 19

## دليل قرية صرّة

## ❖ قرية صرة :-

تقع قرية صرة إلى الجنوب الغربي من مدينة نابلس على بعد 11 كم منها، يربطها طريق محلي بالطريق الرئيسي الواصل بين نابلس- قلقيلية، وتستغرق فقط 10 إلى 15 دقيقة لقطع المسافة بالحافلة من صرة إلى قلب مدينة نابلس، وهي من القرى التي تتبع محافظة نابلس، وهي إحدى المناطق التي احتلتها "إسرائيل" خلال حرب النكسة عام 1967.

كما أنّ "صرة" كلمة عربية وتعني شدة البرد، وذلك بسبب الطبيعة الجغرافية للقرية.

خريطة رقم 1: موقع وحدود قرية صرة.

## مقدمة

تتبع أهمية هذا الدليل كونه يقدم تعريف كامل وشامل لكل مناحي الحياة في قرية صرة، مع الأخذ بعين الاعتبار تحديث آخر المعلومات الخاصة فيها، ونتمنى أن يكون مرجع مهم لأهالي قرية صرة في الداخل والخارج، ولكل من يود التعرف على القرية من الزوّار الكرام.



يبلغ معدل ارتفاعها إلى 502.01 مترا فوق سطح البحر، ويبلغ المعدل السنوي للأمطار فيها حوالي 400 ملم، أما معدل درجات الحرارة فيصل إلى 15.5 درجة مئوية.

تم تشكيل المجلس القروي في عام 1969 أي بعد سقوطها في يد الاحتلال الإسرائيلي بستين فقط، ومن الخدمات التي يقوم المجلس بتقديمها للسكان، ما يلي:-

1. توفير خدمات البنية التحتية، من مياه وكهرباء، شق وتعبيد الطرق.
2. توفير خدمات التعليم.
3. توفير خدمات التنمية الاجتماعية.



## ❖ الأماكن الدينية والأثرية في القرية:-

تحتوي القرية على مسجدين هما مسجد يحمل اسم حمزة بن عبد المطلب ويقع في وسط القرية، ومسجد عمر بن الخطاب ويقع على مشارف البلدة القديمة، ومسجد ثالث قديم يُستخدم في تحفيظ القرآن، ويوجد مضافة يزيد عمرها عن 170 عام، تم ترميمها من قبل أهالي القرية إضافة إلى تواجد بعض البيوت القديمة المهجورة، والتي سبق وأن كانت منازل للمواطنين الذين اتخذوا من أماكن أخرى في القرية منازلًا لهم وفق الطراز العمراني الحديث.



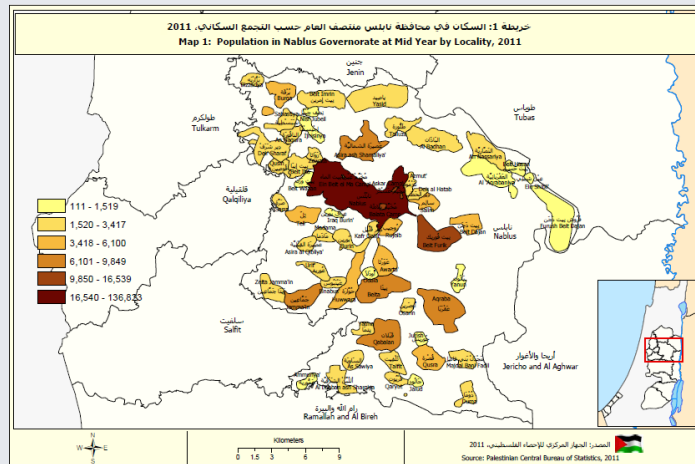
## ❖ السكان:-

بلغ عدد سكان القرية عام 1922 ميلادي (277) نسمة، وفي عام 1931 وصل عددهم إلى 383 شخصاً منهم 188 ذكوراً و194 من الإناث، لهم من البيوت 106 بيتاً، وفي نيسان من عام 1945 قُدِّر عدد السكان بـ (540) نسمة، وفي 1961/11/18 وصلوا إلى 767 نسمة بينهم 357 ذكراً و410 إناثاً جميعهم من العرب ويعتقون الديانة الإسلامية.

أما فيما يخص تعداد السكان الفلسطيني الذي جرى في عام 2011، أظهر أن عدد سكان القرية بلغ 2,779 نسمة، وبلغ عدد الوحدات السكنية في عام 2007 (456) وحدة سكنية.

كما أظهرت بيانات التعداد العام للسكان والمساكن الذي نفذه الجهاز المركزي للإحصاء الفلسطيني عام 2007، حسب الجنس والتجمع السكاني:-

المجموع	ذكور	إناث
2.562	1.314	1.248



## ❖ عدد المنشآت العاملة (في القطاع الخاص والقطاع الأهلي والشركات الحكومية) في محافظة نابلس حسب التجمع وعدد المشتغلين من قرية صرة:-

عدد المنشآت	ذكور	إناث
80	119	23
المجموع	142	

## ❖ العائلات:-

يتألف سكان قرية صرة من أربع عائلات رئيسية وهي: عائلة أبو ترابي، عائلة غاتم، عائلة عبد الله وعائلة أبو حسين، وما يميز القرية هو وجود ديوان عائلي واحد لكل العائلات يجتمعهم في أفرانهم وأحزانهم.



## ❖ قطاع التعليم:-

سابقاً كان أهالي القرية يرسلون أولادهم إلى مدرسة قرية تل المجاورة، وبعد النكبة تأسست فيها مدرستان الأولى للبنين وهي ابتدائية ضمت عام 1966-1967 (90 طالباً)، والثانية للإناث وهي ابتدائية ضمت في السنة المذكورة (70 طالبة).

لاحقاً أصبحت المدرستان تستوعب طلبة الثانوي وتحديداً تخصص أدبي، وقد بلغ عدد طلاب وطالبات مدرستي صرة الثانوية في العام 2014 (920) طالب وطالبة، كما تحتوي القرية على روضة واحدة تابعة للمجلس القروي مع وجود باص لنقل الطلاب، وبلغ عدد الطلبة الجامعيين الذين يدرسون في جامعات فلسطين "جامعة القدس المفتوحة وجامعة النجاح الوطنية وجامعة أبو ديس" حوالي 200 طالب وطالبة.



## ❖ قطاع الصحة:-

يوجد في القرية صيدلية وعيادة طبية عامة تعمل بدوام جزئي، إضافة إلى عيادة خاصة للطب العام وعيادة أسنان خاصة أيضاً.



## ❖ قطاع الزراعة:-

تبلغ مساحة أراضي قرية صرة حوالي 5900 دونم تحيط بأراضيها قرى تل، رفديا، جنيد، بيت وزن، بيت إيبا، وجيت، يزرع فيها الحبوب والقطاني والخضراوات والزيتون واللوز والعنب والتين وتعتبر الكوسا والفقوس واليقطين من أكثر الخضراوات الثمرية زراعة في القرية ويوجد في القرية جمعية زراعية.

أما على صعيد الثروة الحيوانية فنجد أن حوالي 4 % فقط من سكان قرية صرة يقومون بتربية الماشية، وتحتل الأغنام المرتبة الأولى من حيث أعداد رؤوس المجترات الصغيرة.

(مجترات: اسم يطلق على حيوانات تاكل الأعشاب)



## ❖ قطاع المؤسسات والخدمات العامة:-

إضافة إلى المجلس القروي، فإن القرية تحتوي على المؤسسات الخدمتية المحلية التالية:-

1. تحوي القرية على ديوان لأهالي القرية جميعهم كما أسلفنا.
2. جمعية نسوية.
3. نادي شباب صرة الرياضي .
4. صالة أفراح.



## ❖ البنية التحتية والمصادر الطبيعية:-

- الاتصالات: قرية صرة موصولة بشبكة الاتصالات، وتقريبا حوالي 85% من الوحدات السكنية لديها خط هاتف أرضي، بالإضافة الى تزويد خدمة الإنترنت من داخل القرية.
- المياه: حيث تعتمد القرية في الشرب بشكل أساسي على شبكة مياه قصرية تم تمديدتها عام 2007، بالإضافة إلى مياه الأمطار ونبع ماء العين الموجود بالقرب من أراضي الجنيد في منطقة العيون، وحاليا يجري تطوير شبكة مياه من منطقة جبل داود حيث تم تزويد القرية بعدد إضافي.
- الكهرباء: تم إنشاء شبكة كهرباء قصرية للقرية عام 1991، وحاليا القرية عضو في شركة كهرباء الشمال، وحاليا يتم إنشاء محطة تحويل كهرباء ضمن المخطط الهيكلي للقرية تابعة لسلطة الطاقة الفلسطينية.
- الصرف الصحي: تم إنشاء شبكة صرف صحي عام 2004 م، وفي عام 2014 تم تشغيل شبكة صرف صحي تغطي حوالي 96% من المنازل القائمة، وتم إنشاء محطة تنقية مع مشروع الري التكميلي بتكلفة 1350000 يورو بتمويل من الاتحاد الأوروبي.

## ❖ الخطط والمشاريع التطويرية المنفذة:-

قام مجلس قروي صرة بإعداد خطة تطويرية للقرية تشمل العديد من المشاريع التطويرية ومن ضمنها:-

1. بناء مدرسة ذكور ثانوية.
2. بناء مقر للمجلس قروي.
3. تعبيد باقي الطرق غير المعبدة.
4. ترقيم المباني وتسمية الشوارع.
5. الانضمام للجنة تنظيم مشتركة.
6. اعتماد حدود للمخطط الهيكلي المفتوح للقرية.



## ❖ فريق صفحة قرية صرة: -

## ❖ منظر عام لقرية صرة: -

في البداية نحن مجموعة مكونة من خمسة أشخاص نعمل بشكل مستقل نقدم خدمة بسيطة لكل أبناء القرية في كل مكان ليكونوا على علم بأخبار القرية.



كانت البداية عام 2012 عند تأسيس صفحة قرية صرة على موقع التواصل الاجتماعي عملنا عليها حتى فترة قصيرة امتدت الى العام 2014 لنقل ما يحدث داخل القرية بالكلمة والصورة، الآن وبعد 3 سنوات على انطلاق صفحة قرية صرة التي انتشرت بمستوى واسع على مستوى أهل القرية في الداخل والخارج كان من اهم انجازاتنا حتى الآن:

- 1-تغطية اخبار القرية.
- 2-انشاء موقع خاص بقرية صرة.
- 3 انشاء دليل قرية صرة.
- 4-انشاء زاوية صور تحت عنوان " زاوية اعرف بلدك " نعرض لكم من خلالها صورة من كل منطقة داخل قرية صرة.
- 5-انشاء زاوية تحت عنوان " مبدعون في كل اتجاه " هدفها عرض مواهب أطفال وشباب قرية صرة، وإظهار ابداعاتهم في مجالات عدة مثل التصوير الفوتوغرافي، الرسم، الكتابة والشعر.
- 6-انشاء مجموعة شبابية تحت عنوان " معاً لنرتقي بصرة " هدفها تحسين وتطوير واقع مجتمعنا في قرية صرة من خلال مجموعة من الأعمال التطوعية.
- 7-التواصل الدائم مع المجلس القروي لقرية صرة وتنفيذ الاقتراحات المطروحة لخدمة القرية.
- 8-التواصل الدائم مع مدرستي القرية والمساهمة في العديد من أنشطة المدرستين.
- 9-القيام بالحملات التوعوية لخدمة القرية وأهلها.

ولكم منا كل التحية والتقدير



براء إبراهيم

أحمد كايد

إبراهيم موسى

محمود تراي

بهاء إبراهيم

فريق صفحة قرية صرة

لمزيد من المعلومات زورونا على: -

<https://www.facebook.com/SarrahVillageOfficialPage>



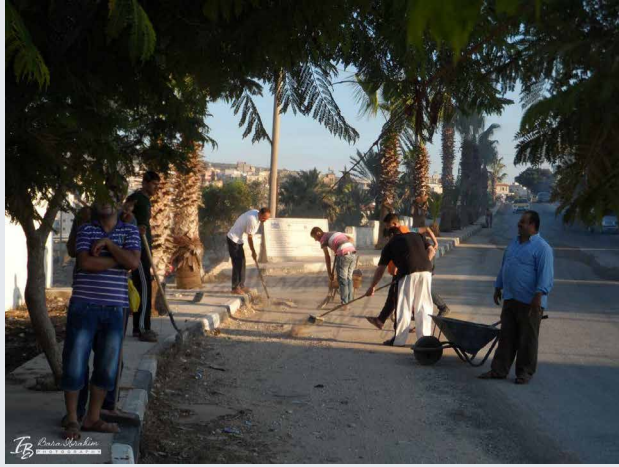
❖ مجموعة من الصور لقرية صرة: -



❖ البلدة القديمة في قرية صرة: -



❖ مجموعة من الصور لمشاريع المجلس وفريق صفحة قرية صرة: -



❖ مجموعة من الصور لقرية صرة: -



❖ مجموعة من الصور لفعاليات مدرستي صرة وفريق صفحة قرية صرة: -



❖ دليل المؤسسات في القرية: -

2536888	مجلس قروي صرة
2536811	مدرسة صرة الثانوية للبنين
2536931	مدرسة بنات صرة الثانوية
0599931730	روضة صرة الحديثة
من الساعة الثامنة صباحاً حتى الثالثة مساءً	مركز شحن الكهرباء
تلفون: 0599286096	شركة كهرباء الشمال
1700300200	معصرة الزيتون المباركة
جوال: 0599240650	معصرة الحاج لأفي
وطنية: 0569240650	الجمعية الزراعية
0599840453	نادي شباب صرة
0599240650 / 0599794246	طاقم صفحة قرية صرة
0598908409	
00972595728125	

❖ خدمات طبية

0598934099	العيادة
0599888465	الصيدلية
0598931737	عبد اللطيف إبراهيم - مختبرات
0599370094	عايد ترابي - مختبرات
0569112222	بلال حكمت - ممرض
0595233996	محمد ترابي - دكتور
0599364476	وائل عبد الحق - دكتور

❖ حالات الطوارئ

100	الشرطة
101	الإسعاف
102	الدفاع المدني



## ❖ المراجع

- الجهاز المركزي للإحصاء الفلسطيني، 2009، التعداد العام للسكان والمساكن والمنشآت، 2007. رام الله.
- الدباغ -مصطفى، 1991، بلادنا فلسطين الجزء الثاني -القسم الثاني.
- كتيب مجلس قروي صرة، 2012.
- الصور: براء إبراهيم، محمد ترابي، أحمد العلي.
- تصميم الغلاف: براء ابراهيم.
- صياغة النص: أحمد العلي.
- طباعة الدليل: بتمويل من مجلس قرية صرة.





دليل قرية صرّة © 2015